

OBSERVATOIRE DES CENTRES SOCIAUX ET DES ESPACES DE VIE SOCIALE

2021

Deux-Sèvres



ÉDITO

Le processus de développement social local mis en œuvre par les centres sociaux et les espaces de vie sociale est un levier essentiel d'intervention auprès des familles et des habitants des territoires du département.

Proches des populations et de leurs préoccupations quotidiennes, attentifs et facilitant les capacités à agir des habitants, les centres sociaux et les espaces de vie sociale sont reconnus comme des acteurs incontournables du développement local.

De fait, ces structures d'animation de la vie sociale, au carrefour des politiques publiques d'action sociale et du développement du pouvoir d'agir des habitants, offrent et accompagnent une large gamme d'activités et de services répondant aux besoins de tous les habitants, qu'ils résident en milieu rural ou urbain.

L'observatoire national des centres sociaux et des espaces de vie sociale a pour ambition de rendre compte de cette dynamique locale.

Deux-Sèvres



PAROLES D'HABITANTS

« On se sent **important**, le fait d'être **responsable**, on doit réussir. On est très **fières** de nous, on sert à quelque chose. (...) On a envie de refaire le projet et d'avoir plus de responsabilités. »

« Humainement pouvoir **accueillir tout le monde** c'est un sentiment fort. »

Extraits du projet social du centre socioculturel du Centre-Ville à Niort 2021-2024

PAROLES D'ÉLUS

« Dans une société qui change, au sein de laquelle certaines valeurs se perdent, le centre socioculturel est un acteur de terrain, au **contact des habitants**. Il est également un soutien **pour imaginer les politiques publiques de demain** et une nouvelle façon de faire société. »

« Parfois à l'avant-garde, car les bénévoles et les professionnels, en étant sur le terrain au quotidien, repèrent les besoins des habitants et s'en font le relais auprès des élus. »

Extraits de la conférence de presse du 20 septembre 2019 sur la signature du Manifeste «Les centres sociaux, acteurs de la cohésion sociale et de la transformation de leurs territoires ».

TERRITOIRE



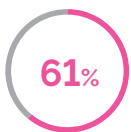
centres sociaux



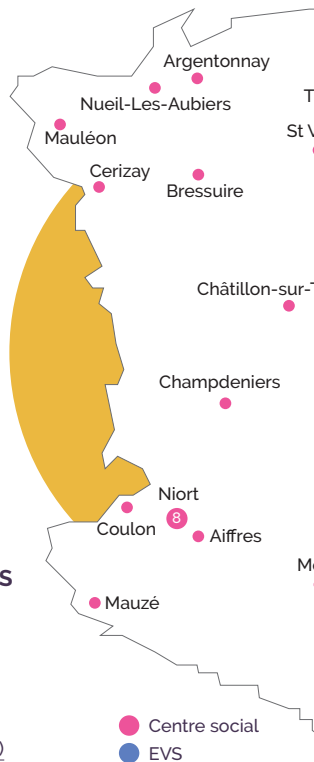
en gestion associative



en milieu urbain



en milieu rural



PUBLICS TOUCHÉS



17 320 PERSONNES

adhérentes



environ

244 ASSOCIATIONS

accueillies

Nombre de structures menant des actions pour ce public

Jeunes enfants (0-3 ans)

16 structures

Jeunes adultes (18-25 ans)

17 structures

Enfants (4-10 ans)

22 structures

Adultes (26 à 59 ans)

17 structures

Pré-ados (11-14 ans)

22 structures

Séniors (60 ans et plus)

16 structures

Ados (15-17 ans)

21 structures

● Centre social
● EVS



« Des espaces qui rappellent l'importance d'offrir à nos enfants la nécessité culturelle et sociale d'un brassage, et pour continuer à inculquer à nos enfants la tolérance et la bienveillance. » Une habitante

TYPES D'ACTIONS

Nombre de structures menant des actions



« Cette initiation est très importante pour une partie des citoyens à l'heure actuelle où nous vivons cette marche forcée de la dématérialisation administrative. »

Une habitante participant à un atelier d'initiation contre la fracture numérique

BÉNÉVOLAT

54 000 HEURES au total



30 ETP correspondant à **1,4** ETP en moyenne par structure



La crise sanitaire a fortement impacté l'implication des bénévoles : elle a baissé presque de moitié par rapport à 2019.

RESSOURCES



756 SALARIÉS
au total soit 343 ETP

DES ÉCARTS IMPORTANTS :

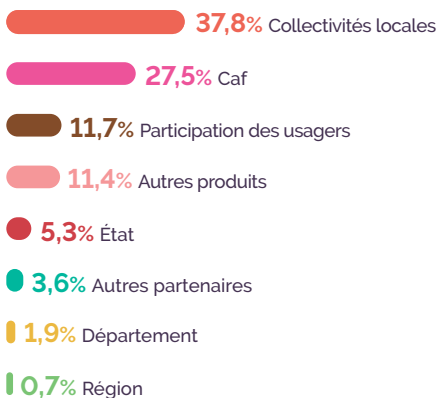
12 salariés pour le plus petit
133 salariés pour le plus grand



TOTAL DES PRODUITS
12 414 000 €

266 000 € + petit budget
1 980 000 € + grand budget

Financeurs et produits





PENDANT LA CRISE COVID, LES CENTRES SE SONT ADAPTÉS

Trois champs d'actions ont particulièrement été renforcés durant cette crise :

Lien social, cohésion
et solidarité en direction des
familles et des publics les
plus fragiles et isolés

Activités et
ressources pour
accompagner le
quotidien

Continuité
éducative

Dès l'annonce du confinement en mars 2020, les centres socioculturels des Deux-Sèvres se sont mobilisés et concertés pour trouver des solutions visant à poursuivre à distance leurs missions d'animation globale. Pour maintenir le lien avant tout, les centres ont développé :

- Le maintien de **l'accueil, de l'écoute**, la diffusion d'informations, pour maintenir un lien et prévenir les situations de fragilité,
- **Des liens avec les familles et des actions parentalité**, pour accompagner les parents dans leur rôle de parent confiné,
- Avec **l'enfance**, le maintien des liens pour conserver un rythme et des habitudes,
- Les **secteurs jeunesse** sont restés en lien et ont tenté de se projeter dans l'avenir.
- Les **accompagnements à la scolarité** se sont poursuivis pour favoriser le suivi des apprentissages,

- Des actions de **soutien aux seniors** se sont créées pour lutter contre l'isolement des plus fragiles,

- L'accompagnement de **l'accès aux droits** s'est amplifié pour limiter le stress des personnes en rupture sociale et/ou numérique,

- Des actions de **solidarités de base** se sont créées pour assurer l'accès aux besoins fondamentaux (nourriture et sécurité).

Tous les centres socioculturels ont déployé des moyens d'intervention sociale innovants et de proximité et ont su s'adapter avec une grande rapidité pour maintenir leurs actions à distance malgré le contexte du Covid.